



جدوى للاستثمار Jadwa Investment

أغسطس 2013

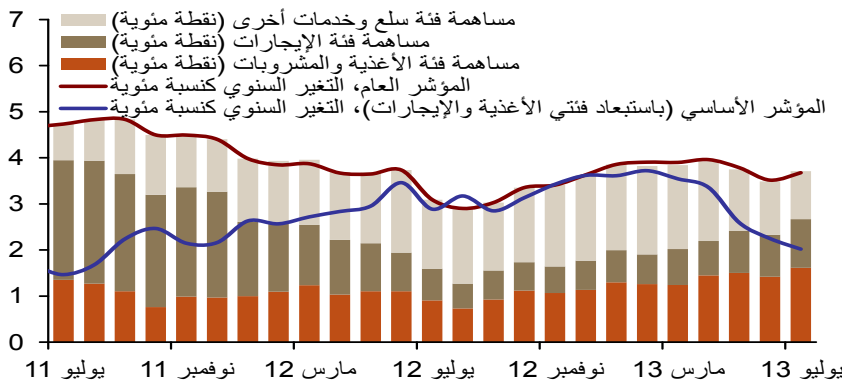
تقرير التضخم — يوليو 2013 تضخم الأغذية السنوي يسجل أعلى مستوى له منذ 4 سنوات

- ارتفع مؤشر تكلفة المعيشة إلى 3,7 بالمائة في يوليو مقارنة بـ 3,5 بالمائة في يونيو، نتيجة لارتفاع تضخم الأغذية وتضخم الايجارات مع محافظة التضخم الاساسي على مساره النازل.
- كما هو متوقع، واصل تضخم الاغذية ارتفاعه في يوليو ليسجل أعلى مستوى له خلال 4 سنوات بسبب نمط موسمي معتاد، كذلك أدت قوة الطلب على المساكن إلى الإبقاء على المسار الصاعد لتضخم الايجارات.
- الظروف الخارجية في الوقت الحالي تميل لصالح خفض التضخم في المملكة وبصفة خاصة أسعار الاغذية، لكن ضغوط الانخفاض ستكون على الأرجح محدودة في ظل قوة عوامل التضخم المحلية.

أشارت بيانات مؤشر تكلفة المعيشة الصادرة عن مصلحة الاحصاءات العامة والمعلومات إلى ارتفاع الأسعار في المملكة إلى 3,7 بالمائة في يوليو على أساس المقارنة السنوية مقارنة بـ 3,5 بالمائة في يونيو. وعلى اساس المقارنة الشهرية، ارتفعت الأسعار بنسبة 0,4 بالمائة مقارنة بـ 0,2 بالمائة في يونيو. أما التضخم الأساسي، وهو مقياس مقدر عن طريق شركة جدوى للاستثمار يستبعد أسعار مجموعتي الأغذية والايجارات، فقد حافظ على مساره النازل للشهر الخامس على التوالي. وقد تراجع إلى 2 بالمائة على أساس سنوي في يوليو مقارنة بـ 2,25 بالمائة في يونيو. وجاء تراجعه نتيجة لانخفاض اسعار مجموعة "سلع وخدمات أخرى"، التي انكشبت أسعارها بنسبة 0,2 بالمائة على أساس سنوي (-0,7 بالمائة على أساس شهري) في يوليو نتيجة لتراجع أسعار المجوهرات كسبب رئيسي والتي هبطت بنسبة 12,5 بالمائة على أساس سنوي في يوليو. ويعتبر الذهب هو المحرك الرئيسي لأسعار المجوهرات. وبالنسبة لمكونات التضخم الأساسي الأخرى، فقد بقي بعضها مستقرًا في حين سجل البعض الآخر تباطؤ طفيفاً في يوليو.

نتيجة لتراجع التضخم الأساسي، زادت مساهمة فئتي الأغذية والايجارات في التضخم الشامل إلى 73 بالمائة مقارنة بـ 66 بالمائة في الشهر السابق. وكما هو متوقع، تسارع تضخم الأغذية إلى 6,9 بالمائة على

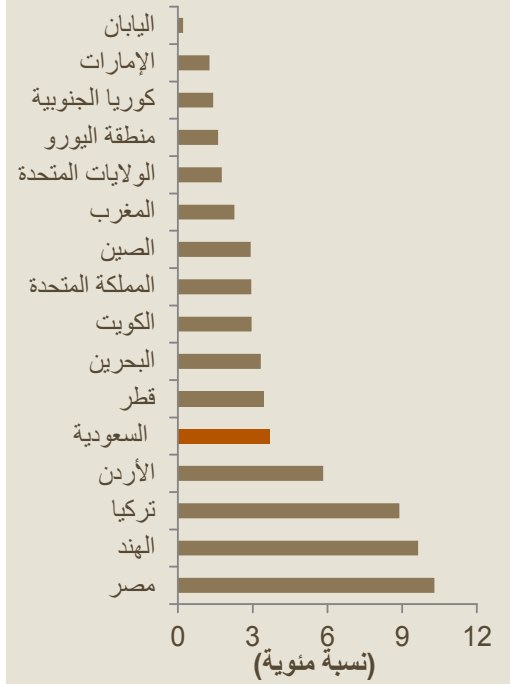
شكل 1: تراجع التضخم الأساسي يخفض التضخم الشامل



مؤشر تكلفة المعيشة في المملكة (نسبة مئوية)

| التغير السنوي | التغير الشهري | |
|---------------|---------------|------------|
| 3.7 | 0.4 | يوليو 2013 |
| 3.5 | 0.2 | يونيو 2013 |

معدلات التضخم لدى شركاء المملكة التجاريين (التغير السنوي، أحدث البيانات)



للمزيد من المعلومات يرجى الاتصال على:

د. فهد التركي

رئيس الدراسات والأبحاث

falturki@jadwa.com

الإدارة العامة:

الهاتف +966 11 279-1111

الفاكس +966 11 279-1571

صندوق البريد 60677، الرياض 11555

المملكة العربية السعودية

www.jadwa.com



ارتفع التضخم الشامل في يوليو...

...نتيجة لتسارع تضخم الأغذية وتضخم الإيجارات.

سجل تضخم الاغذية السنوي أعلى مستوى له منذ ديسمبر 2008...

...في حين تراجع الأسعار العالمية للغذاء في يوليو.

الطلب القوي على المساكن سيبقى على احتمال زيادة تضخم الإيجارات هذا العام.

مساهمة العوامل الخارجية في التضخم ستبقى ضعيفة...

...لكن الضغوط التضخمية المحلية ستظل قوية نسبياً.

أساس سنوي في يوليو مقارنة بـ 6,1 بالمائة في يونيو، ما أدى إلى دفع تضخم الأغذية إلى أعلى مستوى له منذ ديسمبر 2008. ويعتبر ارتفاع أسعار الأغذية في رمضان نمط موسمي معتاد (شكل رقم 6). على أساس شهري، ارتفعت أسعار الغذاء بنسبة 1 بالمائة في يوليو مقارنة بمتوسط ارتفاع 0,4 بالمائة للشهور الستة الأولى من العام. وجاء هذا الارتفاع الكبير نتيجة لارتفاع أسعار الخضروات والأسماك والمأكولات البحرية والخبز والحبوب التي ارتفعت بنسبة 9,3 بالمائة و 1,6 بالمائة و 0,7 بالمائة على التوالي.

وعلى العكس، تراجع أسعار الأغذية العالمية في يوليو، حيث انخفض مؤشر صندوق النقد الدولي بنسبة 0,6 بالمائة على أساس سنوي، كما انخفض مؤشر منظمة الزراعة والأغذية العالمية (الفاو) بنسبة 3,3 بالمائة. وفقاً للبنك الدولي، جاء تراجع أسعار الأغذية العالمية نتيجة لارتفاع حجم الإنتاج والمخزونات من جهة وانخفاض الطلب من جهة أخرى. وليس بالضرورة أن يترجم انخفاض الأسعار العالمية للغذاء إلى تراجع كبير في أسعار الأغذية في المملكة، وذلك لأن التراجع في الأسعار العالمية للغذاء لا يمرر بالكامل في العادة إلى المستهلك المحلي، نتيجة لعوامل تتعلق بشبكات الامداد والتوزيع.

كذلك تسارع التضخم في فئة الإيجارات والوقود والمياه إلى 4,2 بالمائة على أساس سنوي في يوليو مقارنة بـ 3,6 بالمائة في الشهر السابق. ويعود معظم الارتفاع إلى زيادة أسعار الإيجارات التي ارتفعت بنسبة 0,7 بالمائة على أساس شهري. ورغم أن الزيادة في تضخم الإيجارات تعكس جزئياً نمطاً موسمياً معتاداً خلال شهور الصيف، إلا أننا نبقى على توقعاتنا بأن تظل الزيادة في دخول المستهلكين تشكل ضغطاً تصاعدياً على الإيجارات إلى حين دخول حجم مقدر من المساكن الجديدة المتوقعة إلى السوق.

ستبقى مساهمة العوامل الخارجية في التضخم في المملكة، خاصة أسعار الغذاء، ضئيلة بسبب انخفاض معدلات التضخم لدى شركاء المملكة التجاريين، لكن نتوقع أن تظل ضغوط التضخم المحلية قوية نسبياً. سيؤدي الإنفاق الاستهلاكي الكبير (شكل رقم 7) وتدني أسعار الفائدة وارتفاع الودائع تحت الطلب وزيادة القروض المصرفية إلى الإبقاء على مستوى التضخم الحالي. كشفت أحدث البيانات عن الأداء المالي في المملكة عن زيادة القروض الاستهلاكية بنسبة 18,5 بالمائة على أساس سنوي في الربع الأول من العام الجاري، وهو أعلى مستوى يتم تسجيله على الإطلاق (شكل رقم 8).

شكل 2: النقاط الرئيسية في مؤشر تكلفة المعيشة في المملكة

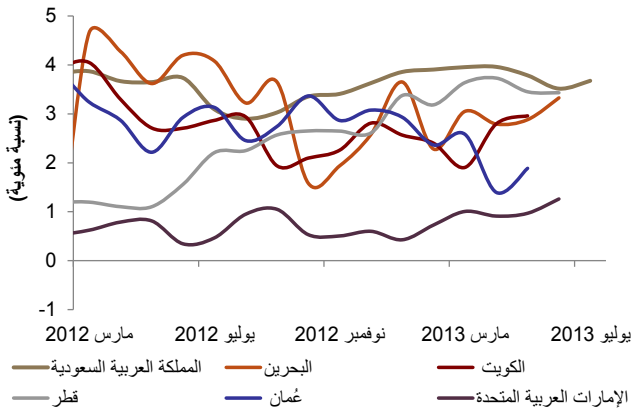
(نسبة مئوية)

| منذ بداية العام وحتى تاريخه (%) | التغير السنوي | | | التغير الشهري | | | الأهمية النسبية | |
|---------------------------------|---------------|----------|----------|---------------|----------|----------|-----------------|-------------------------|
| | معدل المساهمة | يوليو ١٣ | يونيو ١٣ | معدل المساهمة | يوليو ١٣ | يونيو ١٣ | | |
| 3.3 | 1.6 | 6.9 | 6.1 | 0.2 | 1.0 | 0.1 | 21.7 | الأغذية والمشروبات |
| 2.9 | 1.1 | 4.2 | 3.6 | 0.2 | 0.7 | 0.3 | 20.5 | الإيجار والوقود والمياه |
| 0.0 | 0.0 | 5.1 | 12.6 | 0.0 | 0.0 | 0.0 | 0.5 | التبغ |
| 0.5- | 0.1 | 0.9 | 1.3 | 0.0 | 0.5 | 0.0 | 8.4 | الملابس والأحذية |
| 3.1 | 0.5 | 5.5 | 2.8 | 0.1 | 0.8 | 0.0 | 9.1 | الأثاث المنزلي |
| 2.1 | 0.1 | 3.7 | 4.4 | 0.0 | 0.2 | 0.1- | 2.6 | الرعاية الطبية |
| 0.9- | 0.1 | 0.7 | 1.7 | 0.1- | 0.8- | 0.3- | 10.4 | النقل |
| 0.4 | 0.1 | 1.5 | 1.8 | 0.0 | 0.1- | 0.5- | 8.1 | الاتصالات |
| 0.9 | 0.0 | 1.1 | 1.4 | 0.0 | 1.2 | 0.4 | 3.5 | الترويح والثقافة |
| 0.0 | 0.0 | 1.7 | 1.7 | 0.0 | 0.0 | 0.0 | 2.7 | التعليم |
| 2.0 | 0.2 | 2.9 | 4.4 | 0.0 | 0.3 | 0.8 | 5.7 | المطاعم والفنادق |
| 1.6- | 0.0 | 0.2- | 0.8 | 0.0 | 0.8- | 1.9 | 6.8 | سلع وخدمات أخرى |
| 0.5 | 1.0 | 2.0 | 2.2 | 0.0 | 0.1 | 0.2 | 57.8 | التضخم الأساسي* |
| 1.7 | ... | 3.7 | 3.5 | ... | 0.4 | 0.2 | 100.0 | الإجمالي |

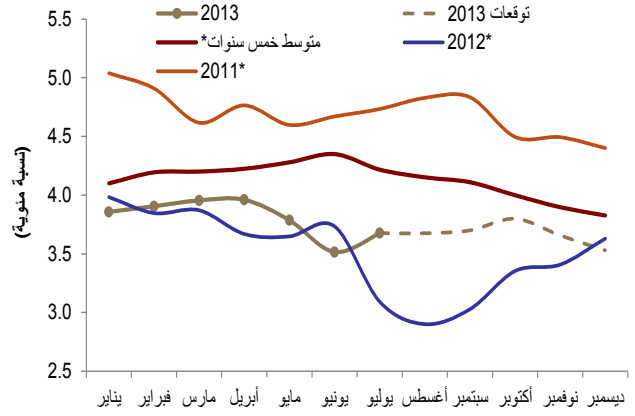
* التضخم الأساسي هو مقياس من تقدير شركة جدي للإستثمار ويقوم على استبعاد التضخم في مجموعتي الأغذية والمساكن.



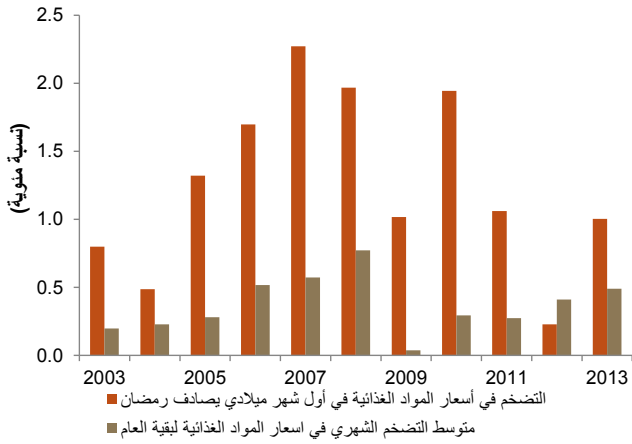
شكل 4: التضخم الشامل في دول الخليج (التغير السنوي)



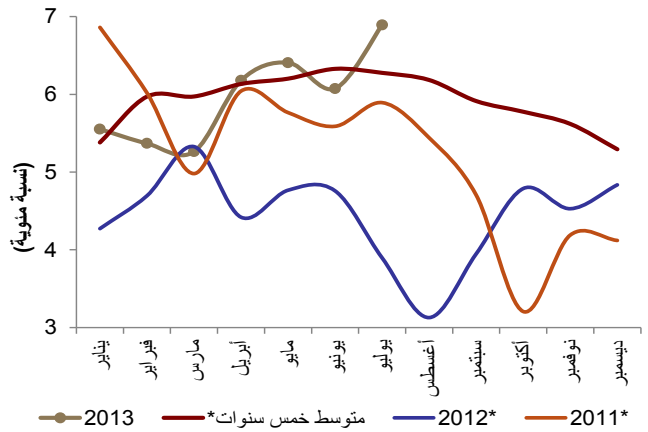
شكل 3: توقعات التضخم (التغير السنوي)



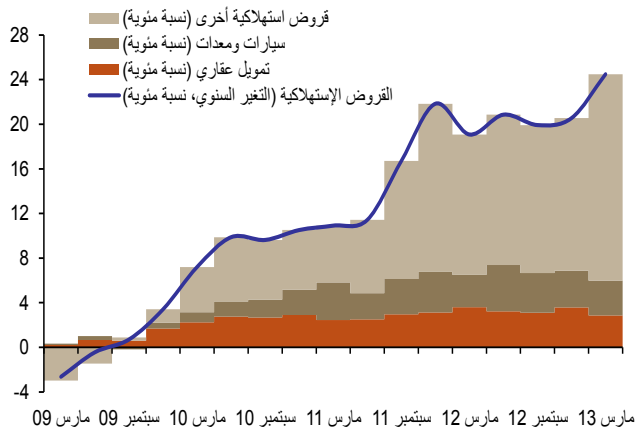
شكل 6: تضخم الأغذية خلال رمضان (التغير السنوي)



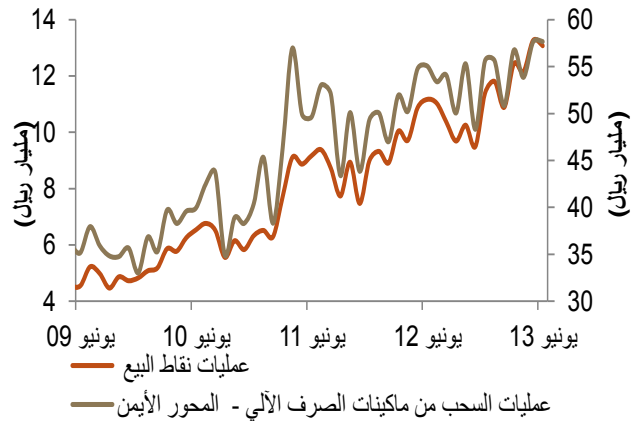
شكل 5: تضخم الأغذية السنوي (التغير السنوي)



شكل 8: القروض الاستهلاكية



شكل 7: مؤشرات الطلب المحلي



ملحوظة: * تتضمن تقديرات شركة جدوى للإستثمار للسنوات السابقة. المصادر: مصلحة الإحصاءات العامة والمعلومات، صندوق النقد الدولي، منظمة الزراعة والأغذية العالمية، رويترز، هافر أنالتيكس، وتقديرات جدوى.



إخلاء المسؤولية

ما لم يشر بخلاف ذلك، لا يسمح إطلاقاً بنسخ أي من المعلومات الواردة في هذه النشرة جزئياً أو كلياً دون الحصول على إذن تحريري مسبق ومحدد من شركة جدوى للاستثمار.

البيانات المالية الواردة في هذا التقرير تم الحصول عليها من شركة رويتز وشركة بلومبيرغ وشركة تداول ومن مصادر محلية أخرى، ما لم تتم الإشارة لخلاف ذلك.

لقد بذلت شركة جدوى للاستثمار جهداً كبيراً للتحقق من أن محتويات هذه الوثيقة تتسم بالدقة في كافة الأوقات. حيث لا تقدم جدوى أية ضمانات أو ادعاءات أو تعهدات صراحة كانت أم ضمناً، كما أنها لا تتحمل أية مساءلة قانونية مباشرة كانت أم غير مباشرة أو أي مسؤولية عن دقة أو اكتمال أو منفعة أي من المعلومات التي تحتويها هذه النشرة. لا تهدف هذه النشرة إلى استخدامها أو التعامل معها بصفة أنها تقدم توصية أو خياراً أو مشورة لاتخاذ أي إجراء/إجراءات في المستقبل.