



تقرير التضخم — سبتمبر 2014
تسارع التضخم في فئتي الأغذية والسكن

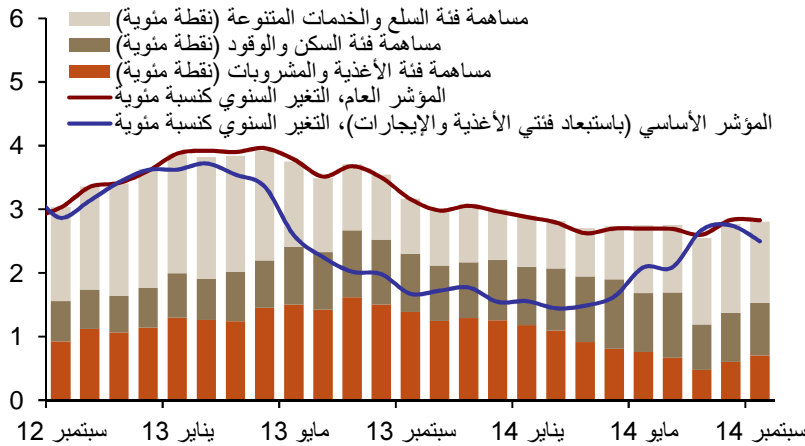
- بقي معدل التضخم السنوي في المملكة العربية السعودية دون تغيير، عند 2,8 بالمائة في سبتمبر.
- تسارع التضخم لفئة "السكن" على أساس سنوي في شهري أغسطس وسبتمبر بنسبة 3,1 بالمائة و 3,4 بالمائة على التوالي، ليستعيد وتيرته بعد تباطئه في شهر يوليو.
- تسارع التضخم لفئة "الأغذية" إلى 2,9 بالمائة على أساس سنوي في سبتمبر على الرغم من انكماش أسعار الأغذية العالمية

أشارت بيانات مؤشر تكلفة المعيشة، الصادرة عن مصلحة الإحصاءات العامة والمعلومات، إلى بقاء معدل التضخم دون تغيير عند مستوى 2,8 بالمائة على أساس سنوي في سبتمبر. ظلت فئتي "الأغذية" و "السكن" تشكلان المصدر الرئيسي للتضخم، حيث تسارعت معدلات التضخم فهما على أساس سنوي في أغسطس وسبتمبر (شكل 1 وشكل 2). أما التضخم الأساسي، وهو مقياس مقدّر عن طريق جدوى للاستثمار يستبعد أسعار فئتي الأغذية والسكن، فقد تباطأ إلى 2,5 بالمائة، على أساس المقارنة السنوية، مقارنة بـ 2,7 بالمائة في أغسطس، وقد شمل التباطؤ أغلب فئات التضخم الأساسي.

ارتفعت مساهمة فئتي الأغذية والسكن إلى 54 بالمائة مقارنة بـ 48 بالمائة في الشهر السابق. ويرجع ذلك بشكل رئيسي إلى تسارع التضخم في هاتين الفئتين وكذلك إلى تباطؤ فئات التضخم الأساسي.

سجل تضخم الأغذية ارتفاعاً نسبته 2,9 بالمائة على أساس سنوي في سبتمبر، مواصلاً بذلك تسارعه للشهر الثاني على التوالي، رغم تواصل انكماش أسعار الغذاء العالمية (شكل 5). على أساس شهري، ارتفعت أسعار الغذاء بنسبة 0,9 بالمائة في سبتمبر مقارنة بمتوسط بلغ 0,1 بالمائة لأول ثمانية أشهر في عام 2014. ويرجع سبب تلك الزيادة إلى زيادة أسعار الخضروات والأسماك والمأكولات البحرية، التي زادت بنسبة 5,8 بالمائة و 3,2 بالمائة على التوالي.

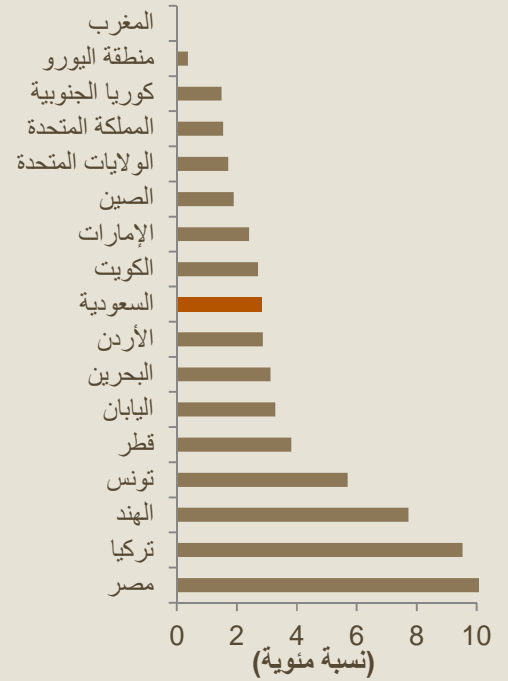
شكل 1: التضخم الشامل حافظ على مسار مستقر بينما تراجع التضخم الأساسي



مؤشر تكلفة المعيشة في المملكة
(نسبة مئوية)

التغيير السنوي	التغيير الشهري	
2,8	0,2	سبتمبر 2014
2,8	0,4	أغسطس 2014

معدلات التضخم لدى شركاء المملكة التجاريين
(التغيير السنوي، أحدث البيانات)



للمزيد من المعلومات يرجى الاتصال على:

د. فهد التركي

رئيس الدراسات والأبحاث

falturki@jadwa.com

راكان آل الشيخ

محلل أبحاث

ralsheikh@jadwa.com

الإدارة العامة:

الهاتف +966 11 279-1111

الفاكس +966 11 279-1571

صندوق البريد 60677، الرياض 11555

المملكة العربية السعودية

www.jadwa.com



تسارع أيضاً بشكل ملحوظ تضخم فئة "السكن" في سبتمبر على أساس سنوي بعد تباطؤ مؤقت في يوليو (شكل 6). تسارع تضخم فئة "السكن" إلى 3,4 بالمائة على أساس سنوي في سبتمبر مقارنة بـ 3,1 بالمائة و 2,8 بالمائة لشهري أغسطس و يوليو على التوالي، وظل أكبر مساهم في التضخم الشامل وقد بلغت مساهمته إلى 0,8 نقطة مئوية. يلعب عنصر الإيجارات -الذي ارتفع أيضاً بنسبة 3,8 بالمائة على أساس سنوي في سبتمبر- دوراً كبيراً في زيادة معدل التضخم في فئة السكن. التأجيل الذي حدث في البرامج الحكومية لإصلاح سوق الإسكان يعني أن الترقب السابق لشراء مساكن دائمة قد هدأ، ما أدى إلى معاودة نشاط التأجير بشكل متسارع.

سجلت أغلب فئات مؤشر التضخم الأساسي تباطؤاً في سبتمبر (شكل 8). حيث تباطأ التضخم السنوي لفئات النقل، وتأثيث وتجهيزات المنزل، و السلع والخدمات الأخرى إلى 0,2 بالمائة و 3,8 بالمائة، و 3,1 بالمائة على التوالي. تراجع مؤشر التضخم الأساسي بنسبة 0,3 بالمائة على أساس شهري، وقد سجلت فئتي الملابس و"السلع والخدمات المتنوعة" أكبر تراجعاً شهرياً بنسبة 0,8 بالمائة لكل منهما. كما أن فئة النقل -التي تشكل ثالث أعلى وزن من سلة مؤشر تكلفة المعيشة- قد سجلت تراجعاً بنسبة 0,4 بالمائة على أساس شهري. ويعكس الاستقرار في مؤشر التضخم الأساسي نمطاً موسمياً.

نتوقع استمرار انحسار تأثير العوامل الخارجية على التضخم، وخاصة بسبب قوة الدولار الأمريكي وقتامة آفاق نمو الاقتصاد العالمي. ومع ذلك يوجد هناك عامل آخر قد يساهم في ضغوط تضخمية وهو أسعار المجوهرات المصنفة تحت فئة السلع والخدمات المتنوعة، والتي تماثل تحركات أسعار الذهب الذي بدوره يتوقع أن تزيد أسعاره بشكل كبير نظراً لقيمه العالية في أوقات تضاول آمال تعافي الاقتصاد العالمي. نتوقع أن تبقى عوامل التضخم المحلية مرتفعة، بسبب استمرار المستويات المرتفعة للاستهلاك المحلي والقروض المصرفية (شكل 7). نبقى على توقعاتنا باستمرار الزيادة المطردة في تضخم فئة السكن، نتيجة للمقارنة مع مستويات سابقة منخفضة وكذلك بسبب قوة الطلب المحلي على الوحدات السكنية. ونتيجة لتلك العوامل مجتمعة إضافة إلى التوقعات باستمرار تباطؤ مؤشر التضخم الأساسي، فقد عدلنا توقعاتنا لمتوسط التضخم السنوي للعام 2014 ككل ليصبح 2,8 بالمائة، وهو تقدير يقل قليلاً عن توقعنا السابقة عند 2,9 بالمائة.

بقي معدل التضخم السنوي في المملكة العربية السعودية دون تغيير...

...في حين تباطأ التضخم الأساسي.

واصل تضخم فئة "الأغذية" تسارعه للشهر الثاني على التوالي...

...وكذلك تضخم فئة "السكن"، الذي تسارع إلى 3,4 بالمائة على أساس سنوي...

...والذي لعب فيه تضخم عنصر الإيجارات دوراً كبيراً...

...وأما فئات التضخم الأساسي فقد سجلت أغلبها تراجعاً موسمية.

عدلنا بدرجة طفيفة توقعاتنا لمعدل التضخم السنوي بخفضه إلى 2,8 بالمائة.

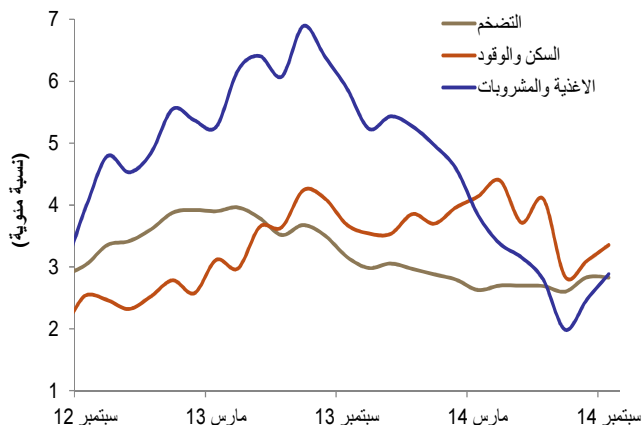
شكل 2: النقاط الرئيسية في مؤشر تكلفة المعيشة في المملكة (نسبة مئوية)

منذ بداية العام وحتى تاريخه (%)	التغير السنوي			التغير الشهري			الأهمية النسبية	
	معدل المساهمة	سبتمبر 14	أغسطس 14	معدل المساهمة	سبتمبر 14	أغسطس 14		
1.7	0.7	2.9	2.5	0.2	0.9	0.8	21.7	الأغذية والمشروبات
2.5	0.8	3.4	3.1	0.1	0.3	0.3	20.5	السكن والمياه والكهرباء والغاز
1.4	0.0	7.3	7.3	0.0	0.0	0.0	0.5	التبغ
0.2-	0.1	1.2	0.8	0.1-	0.8-	0.4-	8.4	الملابس والأحذية
2.1	0.3	3.8	4.4	0.0	0.5	0.5	9.1	تأثيث وتجهيزات المنزل وصيانتته
2.9	0.1	3.3	3.3	0.0	0.1	0.0	2.6	الصحة
0.8	0.0	0.2	0.3	0.0	0.4-	0.1-	10.4	النقل
0.4-	0.0	0.2-	0.2	0.0	0.2-	0.4-	8.1	الاتصالات
8.2	0.3	10.6	10.9	0.0	0.3-	0.5	3.5	الترويج والثقافة
0.0	0.1	3.7	3.7	0.0	0.0	0.0	2.7	التعليم
1.5	0.1	2.5	2.3	0.0	0.5-	1.2	5.7	المطاعم والفنادق
3.3	0.2	3.1	4.3	0.1-	0.8-	1.0	6.8	السلع والخدمات المتنوعة
1.6	1.3	2.5	2.7	0.1-	0.3-	0.3	57.8	التضخم الأساسي*
1.9	...	2.8	2.8	...	0.2	0.4	100.0	الرقم القياسي العام

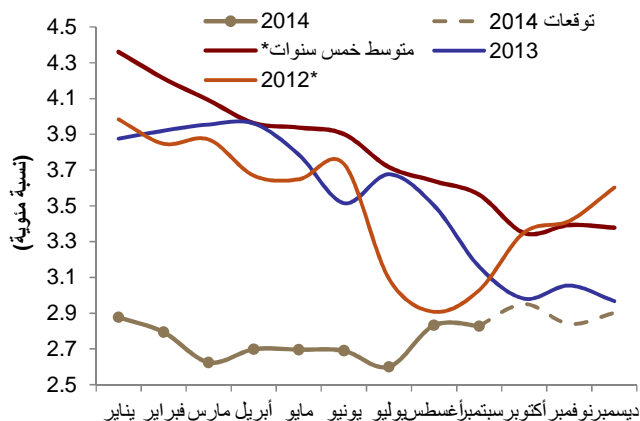
* التضخم الأساسي هو مقياس من تقدير شركة جدي للاستثمار ويقوم على استبعاد التضخم في مجموعتي الأغذية والسكن.



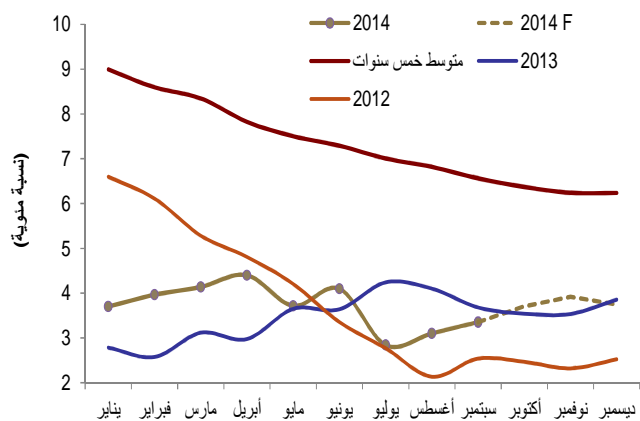
شكل 4: الأغذية، السكن، والتضخم الشامل (التغير السنوي)



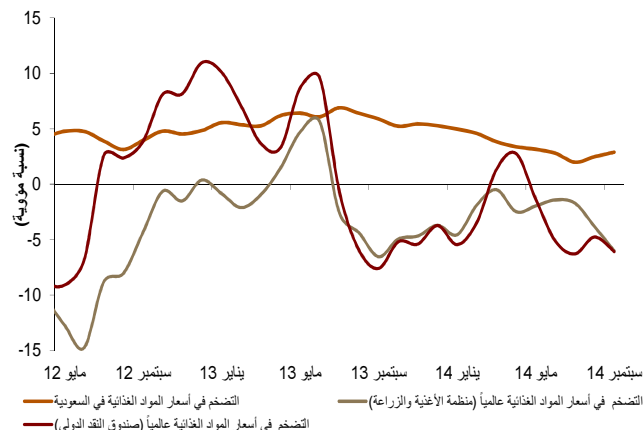
شكل 3: توقعات التضخم (التغير السنوي)



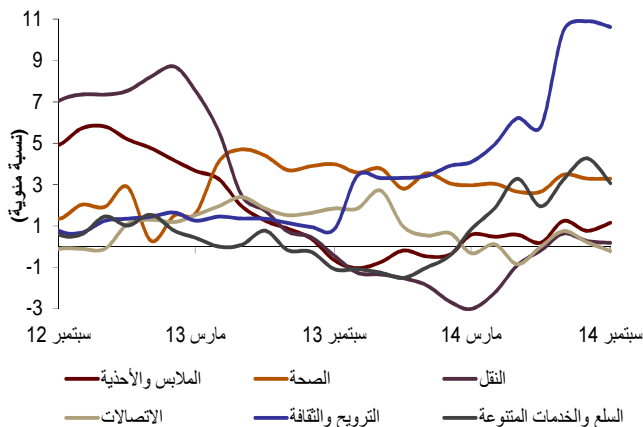
شكل 6: تضخم فئة "السكن"



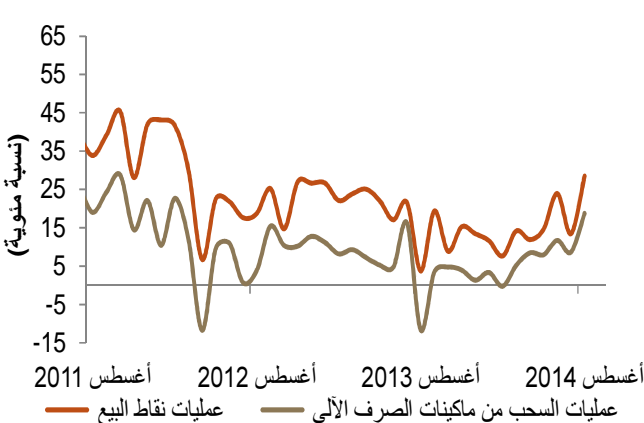
شكل 5: التضخم السنوي للأسعار العالمية والمحلية للأغذية (التغير السنوي)



شكل 8: فئات التضخم الأساسي (التغير السنوي)



شكل 7: مؤشرات الاستهلاك المحلي (التغير السنوي)



ملحوظة: * تتضمن تقديرات شركة جدوى للاستثمار للسنوات السابقة. المصادر: مصلحة الإحصاءات العامة والمعلومات، صندوق النقد الدولي، منظمة الزراعة والأغذية العالمية، رويترز، هافر أناليتكس، وتقديرات جدوى.



إخلاء المسؤولية

ما لم يشر بخلاف ذلك، لا يسمح إطلاقاً بنسخ أي من المعلومات الواردة في هذه النشرة جزئياً أو كلياً دون الحصول على إذن تحريري مسبق ومحدد من شركة جدوى للاستثمار.

البيانات المالية الواردة في هذا التقرير تم الحصول عليها من شركة رويتز وشركة بلومبيرغ وشركة تداول ومن مصادر محلية أخرى، ما لم تتم الإشارة لغير ذلك.

لقد بذلت شركة جدوى للاستثمار جهداً كبيراً للتحقق من أن محتويات هذه الوثيقة تتسم بالدقة في كافة الأوقات. حيث لا تقدم جدوى أية ضمانات أو ادعاءات أو تعهدات صراحة كانت أم ضمنياً، كما أنها لا تتحمل أية مساءلة قانونية مباشرة كانت أم غير مباشرة أو أي مسؤولية عن دقة أو اكتمال أو منفعة أي من المعلومات التي تحتويها هذه النشرة. لا تهدف هذه النشرة إلى استخدامها أو التعامل معها بصفة أنها تقدم توصية أو خياراً أو مشورة لاتخاذ أي إجراء/إجراءات في المستقبل.